



Presidente:
Eric Álvarez

Secretario General:
Levy Cabrera



Editor contenido
Fotografía
Realización

Cristo L. Cabrera

LUGAR EDICIÓN

Santa Cruz de Tenerife
Horacio Nelson, 17
38006

ENTIDAD EDITORA

Sindicato Profesional de
Médicos de Canarias

WWW.CESMTENERIFE.COM - WWW.SPMLP.COM



ISSN 3101-0733

REVISTA CESM CANARIAS

Valoraciones huelga de diciembre:

Sindicato Médico Canario:
(CESM Canarias)

Secretario General Levy Cabrera
para la revista de CESM Canarias

Una movilización necesaria para defender la profesión médica.

El pasado 15 de noviembre de 2025, el colectivo médico protagonizó una de las mayores movilizaciones sanitarias de los últimos años en España. Convocada por la Confederación Estatal de Sindicatos Médicos (CESM), la jornada de huelga respondió al rechazo generalizado del nuevo borrador del Estatuto Marco y a la creciente preocupación por las condiciones laborales de los profesionales sanitarios.

Miles de médicos se concentraron en diferentes ciudades del país y participaron en la manifestación nacional celebrada en Madrid, que recorrió el centro de la capital para visibilizar el malestar del colectivo médico ante lo que consideran un deterioro progresivo de sus condiciones profesionales.

Según las estimaciones de las organizaciones convocantes, decenas de miles de médicos y profesionales sanitarios participaron en la manifestación, convirtiéndola en una de las mayores movilizaciones médicas registradas en los últimos años en España.

Las principales reivindicaciones del colectivo se centraron en la necesidad de reconocer la singularidad de la profesión médica, garantizar condiciones laborales dignas y establecer un marco normativo que refleje adecuadamente la responsabilidad asistencial que asumen los facultativos dentro del sistema sanitario público.

Movilización también en Canarias

La jornada de huelga tuvo también una importante repercusión en Canarias. En las dos provincias del archipiélago se convocaron concentraciones frente a las sedes institucionales y delegaciones del Gobierno para expresar el rechazo del colectivo médico al actual borrador del Estatuto Marco.

En Santa Cruz de Tenerife y Las Palmas de Gran Canaria, decenas de profesionales médicos se concentraron para mostrar su apoyo a las reivindicaciones planteadas a nivel nacional y reclamar mejoras estructurales en el sistema sanitario.

Las movilizaciones en Canarias reflejan una preocupación compartida por muchos profesionales sanitarios ante la presión asistencial creciente, la falta de planificación en recursos humanos y la necesidad de reforzar las condiciones laborales de los médicos del sistema sanitario público.

Desde CESM Canarias, consideramos que esta movilización ha sido un paso necesario para visibilizar el malestar de un colectivo que durante años ha sostenido el sistema sanitario en condiciones cada vez más exigentes.

La huelga médica no es un fin en sí misma, sino una herramienta legítima para reclamar diálogo, respeto institucional y soluciones reales a los problemas estructurales que afectan a la profesión médica.

El sistema sanitario necesita médicos motivados, reconocidos y con condiciones laborales adecuadas para poder garantizar una atención sanitaria de calidad.

Sin estas condiciones, el riesgo de deterioro del sistema sanitario público es evidente.

Las movilizaciones de diciembre han demostrado que el colectivo médico está dispuesto a defender su profesión y a exigir reformas que garanticen un futuro sostenible para la sanidad pública.



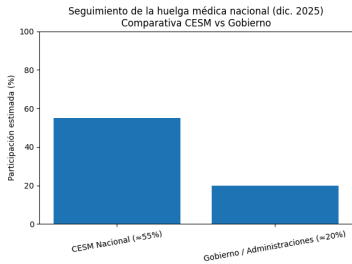
"Los médicos hemos salido a la calle para defender no solo nuestras condiciones laborales, sino también el futuro de la sanidad pública."

VALORACIONES CONCENTRACIONES DICIEMBRE.

Seguimiento según sindicatos médicos y administración

Datos clave:

- Más de 100.000 médicos estaban convocados a la huelga nacional del 9-12 de diciembre en España.
- La convocatoria fue impulsada por CESM y el Sindicato Médico Andaluz para protestar contra el nuevo Estatuto Marco.
- Las cifras de seguimiento variaron según las fuentes, como ocurre habitualmente en este tipo de movilizaciones.

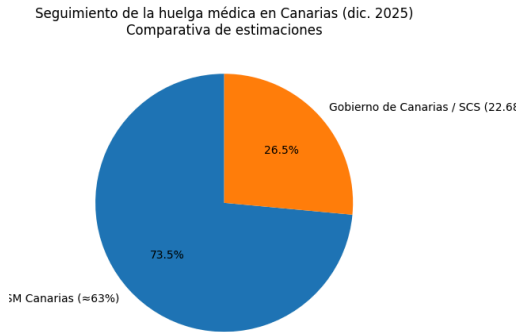


“Más de la mitad del colectivo médico secundó la huelga nacional según las estimaciones sindicales.”

Comparativa CESM Canarias vs Gobierno de Canarias

Aquí sí existen datos oficiales concretos.

- CESM Canarias cifró el seguimiento de la huelga en alrededor del 60-63 %.
- La Consejería de Sanidad del Gobierno de Canarias lo situó entre 18,5 % y 22,68 %, según los datos oficiales del Servicio Canario de la Salud.
- Según el Gobierno, 926 médicos de los 4.082 convocados secundaron el paro en el SCS.



“Las estimaciones sindicales y las cifras oficiales reflejan la intensidad del debate sanitario en Canarias.”

Interpretación de los datos de participación:

Las cifras de seguimiento de la huelga médica reflejan una diferencia significativa entre las estimaciones sindicales y los datos ofrecidos por la administración sanitaria. Mientras CESM Canarias situó el seguimiento en torno al 60-63 %, la Consejería de Sanidad del Gobierno de Canarias lo cifró en el 22,68 %, lo que equivale a 926 médicos de los 4.082 convocados en el Servicio Canario de la Salud.

Este tipo de discrepancias es habitual en procesos de movilización laboral, ya que los sindicatos y las administraciones utilizan metodologías diferentes para calcular la participación. No obstante, más allá de las diferencias en las cifras, ambas estimaciones coinciden en señalar que la convocatoria tuvo un impacto significativo en el funcionamiento de los centros sanitarios.

La movilización de diciembre evidenció el nivel de preocupación existente entre el colectivo médico ante cuestiones como el Estatuto Marco, la presión asistencial y las condiciones laborales. En este contexto, las cifras de participación deben interpretarse como un indicador del debate abierto dentro de la profesión médica sobre el futuro del sistema sanitario y la necesidad de abordar reformas estructurales que permitan garantizar su sostenibilidad.



ATENCIÓN PRIMARIA EN CANARIAS: EL RETO DE RECUPERAR LA ESTABILIDAD

La Atención Primaria continúa siendo uno de los pilares fundamentales del sistema sanitario público. En Canarias, sin embargo, este nivel asistencial afronta desde hace años importantes desafíos relacionados con la presión asistencial, la falta de profesionales y la necesidad de reorganizar recursos para responder a una demanda creciente.

El propio Servicio Canario de la Salud (SCS) ha reconocido en distintos documentos de planificación sanitaria que la Atención Primaria constituye la base del sistema sanitario y que su fortalecimiento es una prioridad estratégica para mejorar la eficiencia y la accesibilidad de la atención sanitaria.

En los últimos años se han aprobado diferentes medidas orientadas a reforzar este nivel asistencial. Entre ellas destacan iniciativas vinculadas a la reorganización de las plantillas, el impulso de nuevas plazas y la mejora de la capacidad resolutoria de los centros de salud.

Estas actuaciones se han visto reflejadas en distintas resoluciones y convocatorias publicadas en el Boletín Oficial de Canarias (BOC), relacionadas con procesos de selección de personal,



Servicio
Canario de Salud

ampliación de plantillas o convocatorias de plazas vinculadas al sistema sanitario público.

Sin embargo, desde distintos ámbitos profesionales se señala que los avances siguen siendo insuficientes para resolver los problemas estructurales que afectan a la Atención Primaria.

LA PRESIÓN ASISTENCIAL COMO PRINCIPAL DESAFÍO.

Uno de los factores que más preocupa a los profesionales sanitarios es el aumento de la presión asistencial en los centros de salud.

El crecimiento de la población, el envejecimiento demográfico y el aumento de la prevalencia de enfermedades crónicas han incrementado la demanda de atención sanitaria en el primer nivel asistencial.

Los médicos de familia y pediatras de Atención Primaria deben atender cada día un elevado número de consultas, lo que reduce el tiempo disponible para cada paciente y dificulta la realización de una medicina más preventiva y personalizada.

Diversos informes sobre planificación sanitaria en Canarias han puesto de manifiesto que el refuerzo de la Atención Primaria es esencial para mejorar la eficiencia del sistema sanitario en su conjunto.

“La Atención Primaria es la puerta de entrada al sistema sanitario y su fortalecimiento es clave para garantizar la calidad asistencial.”



FALTA DE PROFESIONALES Y DIFICULTADES DE COBERTURA

Otro de los retos más importantes del sistema sanitario canario es la dificultad para cubrir determinadas plazas médicas en Atención Primaria.

Este fenómeno no es exclusivo de Canarias, sino que afecta a numerosos sistemas sanitarios europeos. Sin embargo, la situación geográfica del archipiélago y las dificultades para atraer profesionales a determinadas zonas pueden intensificar este problema.

El envejecimiento de las plantillas y el aumento previsto de jubilaciones en los próximos años han llevado a distintos organismos sanitarios a plantear la necesidad de reforzar las estrategias de planificación de recursos humanos.

La administración sanitaria autonómica ha puesto en marcha medidas destinadas a mejorar la cobertura de plazas,

entre ellas la convocatoria de nuevas plazas en procesos selectivos y la adopción de iniciativas orientadas a mejorar la estabilidad laboral de los profesionales.

Estas actuaciones se reflejan en diversas convocatorias de empleo público y procesos de estabilización publicados en el BOC, que buscan consolidar plazas estructurales dentro del sistema sanitario.

“Garantizar la estabilidad de las plantillas es esencial para consolidar el sistema sanitario público.”

EL PAPEL ESTRATÉGICO DE LA ATENCIÓN PRIMARIA

A pesar de las dificultades, la Atención Primaria continúa desempeñando un papel esencial dentro del sistema sanitario.

Los centros de salud no solo constituyen el primer contacto de los ciudadanos con el sistema sanitario, sino que también desempeñan funciones clave en la prevención de enfermedades, el seguimiento de pacientes crónicos y la coordinación con otros niveles asistenciales.

Distintos estudios sobre organización sanitaria señalan que los sistemas de salud con una Atención Primaria fuerte presentan mejores indicadores de salud poblacional y mayor eficiencia en el uso de recursos.

Por este motivo, numerosos expertos en gestión sanitaria consideran que el fortalecimiento de la Atención Primaria debe ser una prioridad dentro de las políticas sanitarias.

FALTA DE ESPECIALISTAS EN CANARIAS: UN DESAFÍO ESTRUCTURAL PARA EL SISTEMA SANITARIO

La escasez de médicos especialistas se ha convertido en uno de los principales retos que afronta el sistema sanitario en Canarias. La dificultad para cubrir determinadas plazas hospitalarias y de especialidades médicas afecta desde hace años a distintos centros sanitarios del archipiélago y plantea importantes interrogantes sobre la planificación futura de recursos humanos en el sistema sanitario público.

Diversos factores explican esta situación. Entre ellos destacan el envejecimiento de las plantillas médicas, el incremento de jubilaciones previsto en los próximos años y las dificultades para atraer especialistas a determinados territorios insulares.

Desde CESM Canarias se ha advertido en diferentes ocasiones de la necesidad de abordar este problema desde una perspectiva estructural. En declaraciones difundidas en medios de comunicación regionales, representantes del sindicato médico han señalado que la falta de especialistas no puede resolverse únicamente mediante convocatorias puntuales, sino que requiere una planificación a largo plazo que tenga en cuenta las necesidades reales del sistema sanitario.

FALTA DE PROFESIONALES Y DIFICULTADES DE COBERTURA

La escasez de profesionales no se limita a una única especialidad médica. Diversos servicios hospitalarios del sistema sanitario canario han experimentado dificultades para cubrir plazas en especialidades como medicina de familia, pediatría, anestesiología, radiología o determinadas áreas de medicina hospitalaria.

Estas dificultades se ven agravadas por factores geográficos y demográficos propios del archipiélago. En algunos centros sanitarios, especialmente en islas no capitalinas o en determinadas áreas periféricas, resulta más complejo atraer y retener profesionales sanitarios. A esta problemática hay que sumar la escasa oferta que se ofrece

a los profesionales médicos para fidelizar su compromiso con la administración pública.

Las administraciones sanitarias han reconocido esta situación en distintos documentos de planificación y en medidas adoptadas para reforzar la capacidad del sistema sanitario.

Entre ellas destacan iniciativas orientadas a mejorar la estabilidad laboral, reforzar las plantillas médicas y ampliar la oferta de plazas en los procesos selectivos del sistema sanitario público. Cosa que nunca se lleva a cabo en el momento de ofertar las plazas en centros hospitalarios

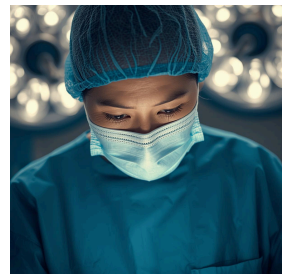
"La falta de especialistas es uno de los principales desafíos para garantizar la calidad asistencial en el sistema sanitario."

FALTA DE PROFESIONALES Y DIFICULTADES DE COBERTURA

Especialidades con mayor presión asistencial

La falta de especialistas se refleja también en las listas de espera y en la presión asistencial que soportan determinados servicios hospitalarios.

Los datos más recientes de actividad asistencial muestran que más de 150.000 pacientes estaban pendientes de una consulta con especialista en los hospitales del archipiélago, siendo algunas de las áreas más demandadas:



FALTA DE ESPECIALISTAS EN CANARIAS: UN DESAFÍO ESTRUCTURAL PARA EL SISTEMA SANITARIO

- *Oftalmología:* cerca de 32.000 pacientes en lista de espera
- *Dermatología:* más de 24.000 pacientes
- *Otorrinolaringología:* alrededor de 19.500 pacientes
- *Rehabilitación:* cerca de 15.000 pacientes
- *Traumatología y cirugía ortopédica:* más de 12.900 pacientes

Estas cifras reflejan la presión asistencial que soportan algunos servicios hospitalarios y la necesidad de reforzar determinadas especialidades médicas dentro del sistema sanitario público.

“La planificación de recursos humanos es esencial para garantizar la sostenibilidad del sistema sanitario.”

EL PAPEL DE LA FORMACIÓN ESPECIALIZADA.

La formación de nuevos especialistas constituye otro de los elementos clave para afrontar la escasez de profesionales.

El sistema de formación sanitaria especializada, basado en el modelo MIR, ha permitido durante décadas formar médicos altamente cualificados que posteriormente se incorporan al sistema sanitario.

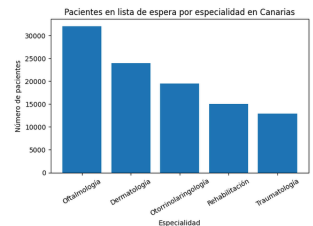
En Canarias, los hospitales universitarios y centros sanitarios acreditados desempeñan un papel fundamental en la formación de especialistas en distintas áreas médicas.

No obstante, diversos expertos señalan que el número de plazas de formación y la capacidad de absorción del sistema sanitario deben ajustarse a las necesidades reales de profesionales en cada especialidad. El problema no es nuevo, pero diversos indicadores muestran que la situación podría agravarse en los próximos años. Según estimaciones difundidas en estudios sanitarios y análisis del sector,

el sistema sanitario canario podría necesitar hasta 2.000 médicos más en la próxima década para mantener niveles adecuados de cobertura asistencial, teniendo en cuenta el crecimiento poblacional y el envejecimiento de las plantillas actuales.

Actualmente el déficit de profesionales sanitarios en el archipiélago se ha cifrado en alrededor de 1.500 profesionales, una escasez que afecta a distintos niveles asistenciales y que se manifiesta con mayor intensidad en determinadas especialidades médicas.

ESPECIALIDADES CON MAYOR PRESIÓN ASISTENCIAL EN CANARIAS



Datos de listas de espera del sistema sanitario público canario.

PRESIÓN ASISTENCIAL Y CONDICIONES LABORALES: EL RETO DIARIO DE LOS MÉDICOS EN CANARIAS

La presión asistencial se ha convertido en uno de los principales factores que condicionan el trabajo de los médicos en Canarias. El aumento de la demanda sanitaria, la falta de profesionales en determinadas especialidades y las dificultades para cubrir algunas plazas han provocado que muchos servicios sanitarios funcionen al límite de su capacidad.

La situación afecta tanto a la Atención Primaria como al ámbito hospitalario, donde los profesionales denuncian un incremento constante de la carga asistencial en los últimos años.

Diversos indicadores muestran que el sistema sanitario canario afronta un escenario complejo, en el que el crecimiento de la demanda sanitaria no siempre se ha acompañado de un aumento proporcional de los recursos humanos disponibles.

FALTA DE PROFESIONALES Y DIFICULTADES DE COBERTURA

Uno de los elementos que refleja esta presión asistencial es el número de pacientes que atienden diariamente los médicos.

En el marco de la Estrategia Integral de Atención Primaria +AP, el Servicio Canario de la Salud estableció como objetivo que las agendas médicas no superen 34 pacientes diarios en medicina de familia y 28 en pediatría, con el objetivo de mejorar la calidad asistencial y reducir la sobrecarga profesional.

Sin embargo, en la práctica, muchos profesionales señalan que estas cifras se superan con frecuencia debido a la demanda asistencial y a la falta de sustituciones cuando se producen ausencias en los equipos.

Según datos difundidos por el propio Gobierno de Canarias, la presión asistencial presenta importantes diferencias entre territorios. En algunas islas, como Gran Canaria, los niveles de presión asistencial superan los registrados antes de la pandemia, situándose por encima de otras áreas del archipiélago.

Además, en algunos territorios el número de pacientes asignados por médico supera los 1.500 pacientes recomendados por profesional, lo que incrementa aún más la carga asistencial diaria.

“La presión asistencial sostenida afecta tanto a los profesionales como a la calidad de la atención sanitaria.”

DEMORAS Y AUMENTO DE LA DEMANDA SANITARIA

La presión asistencial se refleja también en los tiempos de espera para acceder a consultas médicas.

En algunos centros de salud del archipiélago se han registrado demoras de hasta 21 días para obtener cita con el médico de Atención Primaria, según denuncias difundidas por CESM Canarias en distintos comunicados y declaraciones públicas.

Este retraso en la atención primaria tiene consecuencias directas en el resto del sistema sanitario. Cuando los pacientes no pueden acceder rápidamente a una consulta en su centro de salud, muchos recurren directamente a los servicios de urgencias hospitalarias.

Desde el sindicato médico se ha advertido de que este fenómeno contribuye al colapso de algunos servicios de urgencias y genera una presión adicional sobre los profesionales sanitarios.

ARTÍCULO DE OPINIÓN

LEVY CABRERA QUINTERO

EL FUTURO DE LA PROFESIÓN MÉDICA SIN ESTATUTO PROPIO

Durante décadas, la profesión médica ha desempeñado un papel esencial en el funcionamiento del sistema sanitario público. Sin embargo, a pesar del nivel de responsabilidad clínica, formación especializada y exigencia profesional que caracteriza el ejercicio de la medicina, los médicos siguen integrados dentro de un marco normativo general que no reconoce plenamente las particularidades de su actividad.

El debate en torno al Estatuto Marco del personal sanitario ha vuelto a poner sobre la mesa una reivindicación histórica del colectivo médico: la necesidad de contar con un estatuto profesional propio que refleje la singularidad de la profesión.

Desde la Confederación Estatal de Sindicatos Médicos (CESM) se ha insistido en que el actual modelo normativo no responde adecuadamente a la realidad del ejercicio médico. Las condiciones de trabajo, la responsabilidad clínica y la formación altamente especializada de los médicos requieren un marco regulador específico que permita abordar de forma adecuada cuestiones como la jornada laboral, las guardias médicas o la carrera profesional.

UNA PROFESIÓN CON RESPONSABILIDADES ÚNICAS

El ejercicio de la medicina implica un nivel de responsabilidad profesional difícilmente comparable con otras categorías dentro del sistema sanitario. Las decisiones clínicas adoptadas por los médicos tienen un impacto directo en la salud y la vida de los pacientes, lo que exige un alto grado de formación, especialización y compromiso profesional.

A pesar de ello, el actual marco normativo no distingue suficientemente estas particularidades.

Desde CESM nacional se ha señalado en numerosas ocasiones que el colectivo médico requiere una regulación específica

que permita reconocer su nivel de cualificación y responsabilidad dentro del sistema sanitario.

El sindicato defiende que un estatuto propio para médicos permitiría abordar cuestiones clave como la regulación de las guardias médicas, la conciliación laboral y la planificación de la carrera profesional.

UN PROBLEMA QUE AFECTA TAMBIÉN A CANARIAS

En el ámbito autonómico, CESM Canarias ha reiterado en diversas ocasiones que la ausencia de un marco normativo específico para la profesión médica tiene consecuencias directas sobre la organización del sistema sanitario. La presión asistencial creciente, la dificultad para cubrir determinadas plazas y la fuga de profesionales hacia otros territorios son algunos de los problemas que afectan al sistema sanitario canario.

La presión asistencial creciente, la dificultad para cubrir determinadas plazas y la fuga de profesionales hacia otros territorios son algunos de los problemas que afectan al sistema sanitario canario.

Desde la organización sindical se ha advertido que mejorar las condiciones laborales de los médicos no solo beneficia a los profesionales, sino que también contribuye a garantizar la sostenibilidad del sistema sanitario público.

"Sin reconocimiento profesional ni condiciones laborales adecuadas será difícil atraer y retener médicos en el sistema sanitario."

ARTÍCULO DE OPINIÓN

LEVY CABRERA QUINTERO

EL RIESGO DE UN SISTEMA SANITARIO DEBILITADO

La falta de reconocimiento normativo de la profesión médica no es únicamente una cuestión laboral. También tiene implicaciones directas sobre la sostenibilidad del sistema sanitario.

Un sistema sanitario fuerte necesita profesionales motivados, reconocidos y con condiciones laborales adecuadas.

Si los médicos perciben que su trabajo no cuenta con el reconocimiento institucional necesario, aumenta el riesgo de desmotivación profesional y de salida de profesionales hacia otros sistemas sanitarios.

En este contexto, organizaciones como CESM han advertido que la reforma del Estatuto Marco debe abordar de forma clara la singularidad de la profesión médica.

UNA OPORTUNIDAD PARA REFORMAR EL MODELO SANITARIO

El debate abierto en torno al Estatuto Marco representa una oportunidad para reflexionar sobre el modelo de organización profesional dentro del sistema sanitario.

Reconocer la singularidad de la profesión médica mediante un estatuto profesional propio permitiría avanzar hacia un modelo más equilibrado y adaptado a la realidad del ejercicio médico.

No se trata únicamente de mejorar las condiciones laborales de los médicos, sino de garantizar que el sistema sanitario pueda seguir ofreciendo una atención de calidad a la ciudadanía.

“Defender la profesión médica es también defender el futuro de la sanidad pública.”

El debate sobre el futuro de la profesión médica no puede limitarse a una discusión técnica o administrativa. Se trata, en realidad, de decidir qué modelo sanitario queremos para los próximos años y qué lugar ocupa en él la profesión médica.

Sin un reconocimiento claro de la singularidad del ejercicio médico, difícilmente podrán afrontarse los retos que plantea la sanidad pública: la presión asistencial, la falta de especialistas o la necesidad de garantizar una atención de calidad para todos los ciudadanos.

Desde el ámbito sindical se ha insistido en que este es un momento decisivo para el colectivo médico. La participación activa de los profesionales en el debate público y en las movilizaciones convocadas será clave para trasladar a las administraciones la importancia de avanzar hacia un marco normativo que reconozca plenamente la realidad de la profesión.

Por ello, resulta fundamental que el colectivo médico mantenga su implicación en las próximas concentraciones y movilizaciones convocadas en defensa de la profesión y de un sistema sanitario público fuerte, sostenible y capaz de reconocer el papel esencial de quienes lo sostienen cada día.



OPE MÉDICA DEL SERVICIO CANARIO DE LA SALUD.

UN PROCESO NECESARIO MARCADO POR RETRASOS, INCERTIDUMBRE Y CRÍTICAS SINDICALES

La Oferta Pública de Empleo (OPE) médica del Servicio Canario de la Salud se ha convertido en uno de los procesos más esperados por los profesionales sanitarios del archipiélago. Tras años de temporalidad y contratos interinos, cientos de médicos esperan consolidar su plaza en el sistema sanitario público canario.

Sin embargo, el desarrollo de la convocatoria ha generado preocupación entre los profesionales debido a la falta de información clara sobre los plazos y al retraso en su publicación oficial.

La OPE forma parte de las medidas adoptadas por las administraciones públicas para reducir la temporalidad estructural en el empleo público, en cumplimiento de los objetivos establecidos por la legislación estatal y los compromisos adquiridos por las comunidades autónomas.

En el caso del Servicio Canario de la Salud,

estas convocatorias se publican mediante resoluciones y acuerdos en el Boletín Oficial de Canarias (BOC), donde se establecen las bases de los procesos selectivos, las categorías profesionales convocadas y los criterios de evaluación.

UN PROCESO NECESARIO MARCADO POR RETRASOS, INCERTIDUMBRE Y CRÍTICAS SINDICALES

La estabilización de plazas médicas es una de las demandas históricas del colectivo sanitario. Durante años, muchos profesionales han desarrollado su actividad mediante contratos temporales o interinidades prolongadas.

El objetivo de la OPE es precisamente corregir esta situación, permitiendo que las plazas estructurales del sistema sanitario público sean ocupadas mediante procesos selectivos estables y transparentes.

En Canarias, la convocatoria incluye plazas en diferentes especialidades médicas, entre ellas:

- Medicina de Familia
- Pediatría
- Anestesiología
- Medicina Interna
- Urgencias hospitalarias

Estas categorías reflejan algunas de las áreas donde existe mayor necesidad de profesionales dentro del sistema sanitario público.

"La estabilidad laboral no puede seguir siendo una excepción en la sanidad pública."

Levy Cabrera, secretario general de CESM Canarias



Servicio Canario de Salud



RETRASOS QUE GENERAN INCERTIDUMBRE ENTRE LOS PROFESIONALES

A pesar de la importancia del proceso, la OPE médica ha estado marcada por retrasos administrativos y por la falta de un calendario claro de ejecución.

Diversos medios de comunicación regionales han recogido la preocupación existente entre los profesionales sanitarios que esperan consolidar su plaza en el sistema sanitario público.

Desde CESH Canarias, el secretario general Levy Cabrera ha señalado en declaraciones a medios que la planificación de estos procesos debe mejorar para evitar situaciones de incertidumbre entre los profesionales.

El sindicato médico ha insistido en que las ofertas públicas de empleo deben convocarse de forma periódica y con calendarios claros, para evitar que los médicos permanezcan durante años en situaciones de inestabilidad laboral.



"Los médicos que han sostenido el sistema sanitario durante años merecen estabilidad y reconocimiento."

— CESH Canarias

"La planificación de las OPE y la estabilidad profesional son esenciales para asegurar la sostenibilidad de la sanidad pública en Canarias."

— CESH Canarias



EXPERIENCIA PROFESIONAL Y CRITERIOS DE BAREMACIÓN

Otro de los aspectos que ha generado debate entre los profesionales es el sistema de baremación de méritos utilizado en los procesos selectivos.

Desde el ámbito sindical se ha reclamado que se tenga en cuenta de forma adecuada la experiencia acumulada por los médicos que han trabajado durante años en el sistema sanitario canario.

Según CESH Canarias, este reconocimiento resulta fundamental para evitar agravios comparativos entre profesionales procedentes de diferentes comunidades autónomas.

¿QUÉ PERSIGUE LA OPE SANITARIA?

La Oferta Pública de Empleo tiene como objetivo:

- reducir la temporalidad en el sistema sanitario público
- estabilizar plazas estructurales ocupadas por interinos
- garantizar igualdad de acceso al empleo público
- reforzar las plantillas médicas del sistema sanitario

¡ESTATUTO PROPIO, YA!

Sábado 14 de febrero 12:00h

REVISTA CESM CANARIAS FEBRERO

15 - 19 de junio



del 16 al 20 de marzo
CESM CANARIAS
SINDICATO MÉDICO CANARIO
por un Estatuto Propio



HUELGA

FECHAS
16 al 20 marzo

FECHAS
CONCENTRACIONES
Tenerife:
Martes 17 de marzo:
11:00 am
Frente a la Subdelegación del gobierno.

Miércoles 18 de marzo:
11:00h
CHUC: entrada al Edificio de Actividades Amadoras.

Jueves 19 de marzo:

TODA UNA PROFESION UNIDA POR UN MISMO

Medicos Facultativos UNIDOS

para esta Huelga Nacional indefinida

- Por un Estatuto PROPIO
- Por mejores condiciones
- Por la Sanidad Publica

Sábado 14 de febrero 12:00 HORAS
MADRID

INDICATO MEDICO CANARIO SINDICATO MEDICO CANARIO

FOR UN ESTATUTO DE LA PROFESION MEDICA Y FACULTATIVA

UNIDOS



TODOS LOS MÉDICOS UNIDOS

PARA ESTA HUELGA NACIONAL

SMA SIME AMBTS

Huelga Nacional Médicos y Facultativos

3 DE OCTUBRE DE 2025



CARTELERIA OFICIAL HUELGA NACIONAL CESM 2025



ESTATUTO MARCO!

Apoya la Huelga

¡SOMOS MÉDICOS, SOMOS FACULTATIVOS! ¡EXIGIMOS RESPETO YA!

DECÁLOGO REINDICACIONES.

1. HUELGA
2. ...
3. ...
4. ...
5. ...
6. ...
7. ...
8. ...
9. ...
10. ...

13 de Junio de 2025

NO al borrador de Estatuto de arco



CESM CANARIAS **SINDICATO MÉDICO CANARIO**

OCTUBRE DE 2025

CESM CANARIAS REVISTA BIMESTRAL



ISSN 3101-0733

¡JUNTOS SOMOS MÁS FUERTES!

CONTACTOS:

SEDE TF: 922 246 865 - CESMTENERIFE@GMAIL.COM

SEDE GC: 928 244 887 - SPMLP@SPMLP.COM